



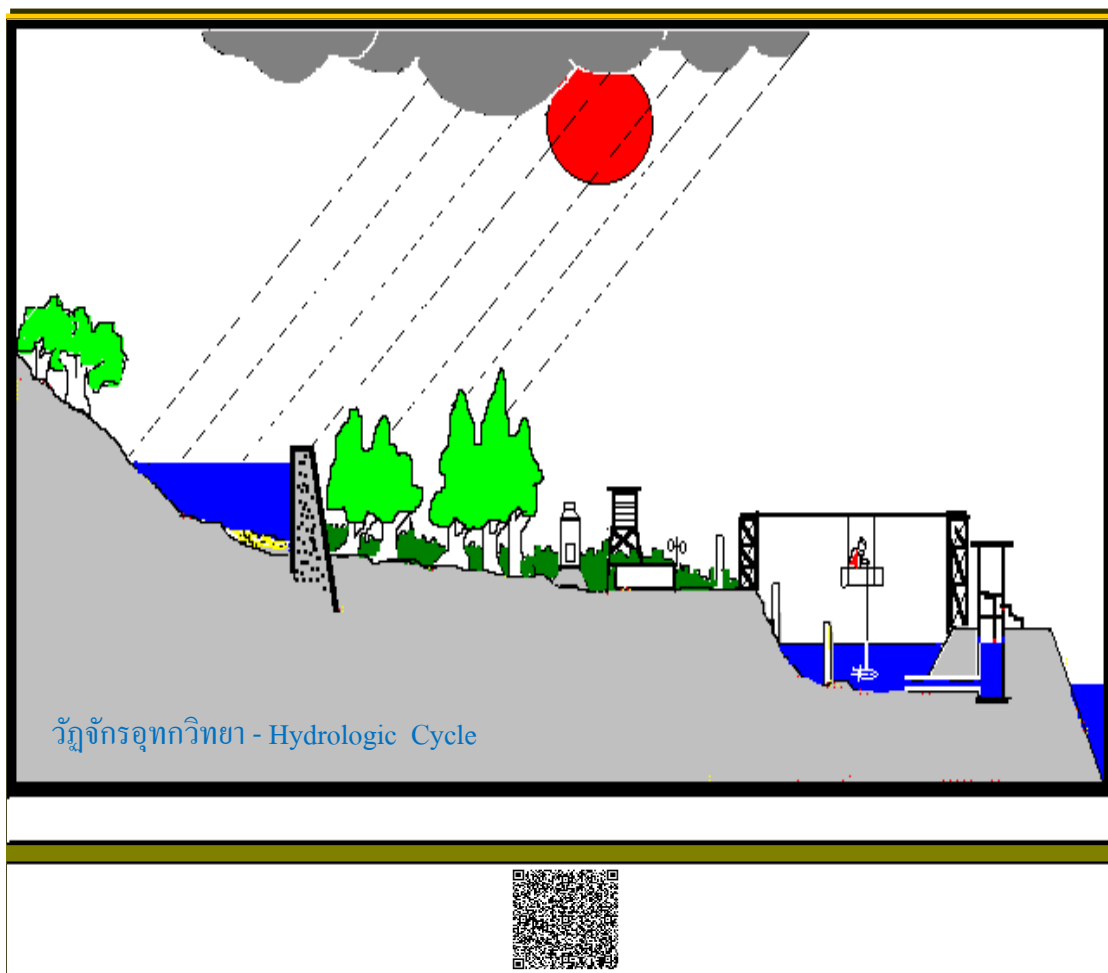
## รายงานสภาพน้ำฝน - น้ำท่า และตะกอน

### ภาคเหนือตอนบน

ปีที่ 31 ฉบับที่ 373

ประจำเดือน

พฤษภาคม 2567



# รายงานสถานการณ์น้ำฝน – น้ำท่าและตะกอน

ศูนย์อุทกวิทยาชลประทานภาคเหนือตอนบน

สำนักบริหารจัดการน้ำและอุทกวิทยา

กรมชลประทาน

## คำนำ

รายงานสภาพน้ำฝน-น้ำท่าและตะกอนประจำเดือน พฤษภาคม 2567 สถานีสำรวจอุทกวิทยาในความรับผิดชอบศูนย์อุทกวิทยาชลประทานภาคเหนือตอนบน แยกเป็นข้อมูลสำรวจปริมาณน้ำฝน 20 สถานี, สำรวจปริมาณน้ำ 64 สถานีและสำรวจปริมาณตะกอน 34 สถานี

ในการเสนอรายงานนี้เป็นการรวบรวมข้อมูลน้ำฝน น้ำท่าและตะกอน ในรอบ 1 เดือนที่ผ่านมาเพื่อพิจารณาเปรียบเทียบกับข้อมูลที่เคยปรากฏและหาเกณฑ์ของข้อมูลรายปีเปรียบเทียบกับข้อมูลเฉลี่ยของสถานีนั้นๆตั้งแต่เริ่มสำรวจมาจนถึงปัจจุบัน โดยใช้หลักทางสถิติมาประกอบการพิจารณาตามหลักเกณฑ์ ดังนี้

-การแปรผันของข้อมูลมากกว่าค่าเบี่ยงเบนทางมาก 25% จากค่าเฉลี่ยถือว่าอยู่ในเกณฑ์ **มาก**

-อยู่ในช่วงระหว่างค่าเบี่ยงเบนทางมาก 25% กับทางน้อย 25% จากค่าเฉลี่ยถือว่าอยู่ในเกณฑ์ **ปกติ**

-การแปรผันของข้อมูล น้อยกว่าค่าเบี่ยงเบนทางน้อย 25% จากค่าเฉลี่ยถือว่าอยู่ในเกณฑ์ **น้อย**

### สามารถสรุปเป็นสถิติประจำเดือนได้ดังนี้

| <u>น้ำฝน</u>                                   |       |    |       |  |
|--|-------|----|-------|--|
| 1. การแปรผันของปริมาณฝนอยู่ในเกณฑ์ <b>มาก</b>  | จำนวน | 5  | สถานี |  |
| 2. การแปรผันของปริมาณฝนอยู่ในเกณฑ์ <b>ปกติ</b> | จำนวน | 14 | สถานี |  |
| 3. การแปรผันของปริมาณฝนอยู่ในเกณฑ์ <b>น้อย</b> | จำนวน | 1  | สถานี |  |

โดยค่าปริมาณน้ำฝนเฉลี่ยรายปีมากที่สุด ได้แก่สถานี บ้านขุนวาง จำนวน 1,918.3 มม. ปริมาณน้ำฝนเฉลี่ยรายปีน้อยที่สุด ได้แก่ สถานี P.64 จำนวน 966.5 มม.

| <u>น้ำท่า</u>                                      |       |    |       |  |
|--|-------|----|-------|--|
| 1. การแปรผันของปริมาณน้ำท่าอยู่ในเกณฑ์ <b>มาก</b>  | จำนวน | 0  | สถานี |  |
| 2. การแปรผันของปริมาณน้ำท่าอยู่ในเกณฑ์ <b>ปกติ</b> | จำนวน | 13 | สถานี |  |
| 3. การแปรผันของปริมาณน้ำท่าอยู่ในเกณฑ์ <b>น้อย</b> | จำนวน | 51 | สถานี |  |

โดยค่าปริมาณน้ำท่าเฉลี่ยรายปีมากที่สุด ได้แก่สถานี N.13A จำนวน 6,752.9 ล้าน ลบ.ม. ปริมาณน้ำท่าเฉลี่ยรายปีน้อยที่สุด ได้แก่ P.86 จำนวน 13.0 ล้าน ลบ.ม.

| <u>ตะกอน</u>                                      |       |    |       |  |
|---|-------|----|-------|--|
| 1. การแปรผันของปริมาณตะกอนอยู่ในเกณฑ์ <b>มาก</b>  | จำนวน | 0  | สถานี |  |
| 2. การแปรผันของปริมาณตะกอนอยู่ในเกณฑ์ <b>ปกติ</b> | จำนวน | 3  | สถานี |  |
| 3. การแปรผันของปริมาณตะกอนอยู่ในเกณฑ์ <b>น้อย</b> | จำนวน | 31 | สถานี |  |

โดยค่าปริมาณตะกอนเฉลี่ยรายปีมากที่สุด ได้แก่สถานี N.64 จำนวน 1,152,793 ตัน ปริมาณตะกอนเฉลี่ยรายปีน้อยที่สุด ได้แก่ P.80 จำนวน 3,387 ตัน

หมายเหตุ รายงานฉบับนี้เป็นการประมวลผลข้อมูลเบื้องต้น อาจมีการเปลี่ยนแปลง

ศอช.ภาคเหนือตอนบน

มิถุนายน 2567

# สารบัญ

หน้า

## สภาพน้ำฝนประจำเดือน 20 สถานี

|   |   |
|---|---|
| 1. สถานี สขป.1 , P.64 , P.65                            | 1 |
| 2. สถานี P.76 , P.82 , อุตุ-นาเม็ง                      | 2 |
| 3. สถานี อุตุ-ปางไฮ, อุตุ-ห้วยแก้ว , อุตุ-ห้วยหม้อ      | 3 |
| 4. สถานี โครงการหลวงทุ่งหลวง , บ้านขุนวาง , บ้านห้วยลึก | 4 |
| 5. สถานี W.15A , W.16A , Y.1C                           | 5 |
| 6. สถานี Y.20 , ขป.น่าน , บ้านสันทรายหลวง               | 6 |
| 7. สถานี Sw.5A , บ้านฝายกวาง                            | 7 |

## สถิติและแผนภูมิน้ำฝนรายเดือน 20 สถานี

|   |    |
|---|----|
| 1. สถานี สขป.1 ถนนทุ่งโฮเต็ล ต.วัดเกต อ.เมือง จ.เชียงใหม่               | 8  |
| 2. สถานี P.64 บ้านหลวง ต.ยางเปียง อ.อมก๋อย จ.เชียงใหม่                  | 9  |
| 3. สถานี P.65 บ้านม่วงปือก ต.เปียงหลวง อ.เวียงแหง จ.เชียงใหม่           | 10 |
| 4. สถานี P.76 บ้านแม่ฮิไฮ ต.ศรีวิชัย อ.ลี้ จ.ลำพูน                      | 11 |
| 5. สถานี P.82 บ้านสบวิน ต.แม่วิน อ.แม่วาง จ.เชียงใหม่                   | 12 |
| 6. สถานี อุตุ-นาเม็ง บ้านนาเม็ง ต.โหล่งขอด อ.พร้าว จ.เชียงใหม่          | 13 |
| 7. สถานี อุตุ-ปางไฮ บ้านปางไฮ ต.เทพเสด็จ อ.ดอยสะเก็ด จ.เชียงใหม่        | 14 |
| 8. สถานี อุตุ-ห้วยแก้ว บ้านเตาบ่ม ต.ห้วยแก้ว อ.แม่ออน จ.เชียงใหม่       | 15 |
| 9. สถานี อุตุ-ห้วยหม้อ บ้านห้วยหม้อ ต.ป่าเมี่ยง อ.ดอยสะเก็ด จ.เชียงใหม่ | 16 |
| 10. สถานี โครงการหลวงทุ่งหลวง บ้านห้วยตอง ต.แม่วิน อ.แม่วาง จ.เชียงใหม่ | 17 |
| 11. สถานี บ้านขุนวาง บ้านขุนวาง ต.แม่วิน อ.แม่วาง จ.เชียงใหม่           | 18 |
| 12. สถานี บ้านห้วยลึก บ้านห้วยลึก ต.เชียงดาว อ.เชียงดาว จ.เชียงใหม่     | 19 |
| 13. สถานี W.15A บ้านสบเป้าะ ต.นาครี อ.แม่ทะ จ.ลำปาง                     | 20 |
| 14. สถานี W.16A บ้านไฮ ต.ปงดอน อ.แจ้ห่ม จ.ลำปาง                         | 21 |
| 15. สถานี Y.1C บ้านน้ำโค้ง ต.ป่าเมต อ.เมือง จ.แพร่                      | 22 |
| 16. สถานี Y.20 บ้านห้วยสัก ต.เตาปูน อ.สอง จ.แพร่                        | 23 |
| 17. สถานี ขป น่าน บ้านคำใหม่ไชยเจริญ ต.ไชยสถาน อ.เมือง จ.น่าน           | 24 |
| 18. สถานี บ้านสันทรายหลวง ต.สันทราย อ.เมือง จ.เชียงราย                  | 25 |
| 19. สถานี Sw.5A บ้านท่าโป่งแดง ต.ผาบ่อง อ.เมือง จ.แม่ฮ่องสอน            | 26 |
| 20. สถานี บ้านฝายกวาง ต.ฝายกวาง อ.เชียงคำ จ.พะเยา                       | 27 |

## สถานีสำรวจปริมาณน้ำ 64 สถานี

|   |    |
|---|----|
| 1. สถานี แม่น้ำปิง (P.1) สะพานนวรัฐ ต.วัดเกต อ.เมือง จ.เชียงใหม่            | 28 |
| 2. สถานี น้ำแม่แตง (P.4A) สะพานแม่แตง ต.สันมหาพน อ.แม่แตง จ.เชียงใหม่       | 30 |
| 3. สถานี น้ำแม่กวง (P.5) สะพานท่านาง ต.ในเมือง อ.เมือง จ.ลำพูน              | 32 |
| 4. สถานี น้ำแม่แจ่ม (P.14A) สะพานท่าข้าม ต.บ้านแปะ อ.จอมทอง จ.เชียงใหม่     | 34 |
| 5. สถานี แม่น้ำปิง (P.20) บ้านเชียงดาว ต.เชียงดาว อ.เชียงดาว จ.เชียงใหม่    | 36 |
| 6. สถานี น้ำแม่ริม (P.21) บ้านเหมืองฝ้า ต.ริมเหนือ อ.แม่ริม จ.เชียงใหม่     | 38 |
| 7. สถานี น้ำแม่กลาง (P.24D) บ้านหลวงใต้ ต.บ้านหลวง อ.จอมทอง จ.เชียงใหม่     | 40 |
| 8. สถานี น้ำแม่จัด (P.56A) บ้านสหกรณ์ร่มเกล้า ต.แม่แว่น อ.พร้าว จ.เชียงใหม่ | 42 |
| 9. สถานี แม่น้ำปิง (P.67) บ้านแม่แตง ต.แม่แฝกเก่า อ.สันทราย จ.เชียงใหม่     | 44 |
| 10. สถานี น้ำแม่ขาน (P.71A) บ้านกลาง ต.บ้านกลาง อ.สันป่าตอง จ.เชียงใหม่     | 46 |
| 11. สถานี แม่น้ำปิง (P.73A) บ้านสบแปะ ต.แม่สอย อ.จอมทอง จ.เชียงใหม่         | 48 |
| 12. สถานี แม่น้ำปิง (P.75) บ้านช่อแล ต.ช่อแล อ.แม่แตง จ.เชียงใหม่           | 50 |
| 13. สถานี น้ำแม่ลี (P.76) บ้านแม่ฮิฮะ ต.ศรีวิชัย อ.ลี่ จ.ลำพูน              | 52 |
| 14. สถานี น้ำแม่ทา (P.77) บ้านสบแม่สะปืด ต.ทาสบเส้า อ.แม่ทา จ.ลำพูน         | 54 |
| 15. สถานี น้ำแม่กวง (P.79) บ้านแม่หวาน ต.ป่าเมี่ยง อ.ดอยสะเก็ด จ.เชียงใหม่  | 56 |
| 16. สถานี น้ำแม่ลาย (P.80) บ้านโป่งดิน ต.ป่าเมี่ยง อ.ดอยสะเก็ด จ.เชียงใหม่  | 58 |
| 17. สถานี น้ำแม่กวง (P.81) บ้านโป่ง ต.บวักค่าง อ.สันกำแพง จ.เชียงใหม่       | 60 |
| 18. สถานี น้ำแม่วาง (P.82) บ้านสบวิน ต.แม่วิน อ.แม่วาง จ.เชียงใหม่          | 62 |
| 19. สถานี น้ำแม่วาง (P.84) บ้านพันตน ต.ทุ่งปี่ อ.แม่วาง จ.เชียงใหม่         | 64 |
| 20. สถานี น้ำแม่ลี (P.85) บ้านหลายแก้ว ต.ศรีเตี้ย อ.บ้านโฮ้ง จ.ลำพูน        | 66 |
| 21. สถานี น้ำแม่ออน (P.86) บ้านโห่ง ต.ออนใต้ อ.สันกำแพง จ.เชียงใหม่         | 68 |
| 22. สถานี น้ำแม่ทา (P.87) บ้านป่าซาง ต.ป่าซาง อ.ป่าซาง จ.ลำพูน              | 70 |
| 23. สถานี น้ำแม่ขอด (P.91) บ้านสันปู่เลย ต.โหล่งขอด อ.พร้าว จ.เชียงใหม่     | 72 |
| 24. สถานี น้ำแม่แตง (P.92) บ้านเมืองก๊ิด ต.ก๊ิดช้าง อ.แม่แตง จ.เชียงใหม่    | 74 |
| 25. สถานี น้ำแม่แตง (P.92A) บ้านห้วยป่าซาง ต.ก๊ิดช้าง อ.แม่แตง จ.เชียงใหม่  | 76 |
| 26. สถานี น้ำแม่ริม (P.93) บ้านสลวงนอก ต.สลวง อ.แม่ริม จ.เชียงใหม่          | 78 |
| 27. สถานี แม่น้ำปิง (P.103) บ้านป่าข่อยใต้ ต.สันผีเสื้อ อ.เมือง จ.เชียงใหม่ | 80 |
| 28. สถานี แม่น้ำวัง (W.1C) สะพานเสตุวารี ต.เวียงเหนือ อ.เมือง จ.ลำปาง       | 82 |
| 29. สถานี แม่น้ำวัง (W.3A) บ้านดอนชัย ต.ล้อมแรด อ.เถิน จ.ลำปาง              | 84 |
| 30. สถานี แม่น้ำวัง (W.10B) บ้านดอนมูล ต.บ้านแลง อ.เมือง จ.ลำปาง            | 86 |
| 31. สถานี แม่น้ำวัง (W.16A) บ้านไฮ ต.ปงดอน อ.แจ้ห่ม จ.ลำปาง                 | 88 |
| 32. สถานี น้ำแม่สอย (W.17) บ้านหนองนาว ต.แจ้ห่ม อ.แจ้ห่ม จ.ลำปาง            | 90 |

|   |     |
|---|-----|
| 33. สถานี น้ำแม่ต๋อย (W.20) บ้านท่าลื้อ ต.บ่อแฮ้ว อ.เมือง จ.ลำปาง             | 92  |
| 34. สถานี แม่น้ำวัง (W.21) บ้านท่าเตื่อ ต.พิชัย อ.เมือง จ.ลำปาง               | 94  |
| 35. สถานี น้ำแม่จาง (W.22) บ้านวังพร้าว ต.วังพร้าว อ.เกาะคา จ.ลำปาง           | 96  |
| 36. สถานี แม่น้ำวัง (W.25) บ้านร่องเคาะ ต.ร่องเคาะ อ.วังเหนือ จ.ลำปาง         | 98  |
| 37. สถานี ห้วยแม่ตำ (W.26) บ้านเมืองมาย ต.เมืองมาย อ.แจ้ห่ม จ.ลำปาง           | 100 |
| 38. สถานี แม่น้ำยม (Y.1C) บ้านน้ำโค้ง ต.ป่าเมต อ.เมือง จ.แพร่                 | 102 |
| 39. สถานี น้ำยาว (Y.13A) บ้านหลวงเหนือ ต.หลวงใต้ อ.งาว จ.ลำปาง                | 104 |
| 40. สถานี แม่น้ำยม (Y.20) บ้านห้วยสัก ต.เตาปูน อ.สอง จ.แพร่                   | 106 |
| 41. สถานี น้ำปี้ (Y.24) บ้านมาง ต.มาง อ.เชียงม่วน จ.พะเยา                     | 108 |
| 42. สถานี ห้วยโป่ง (Y.30) บ้านโป่ง ต.บ้านโป่ง อ.งาว จ.ลำปาง                   | 110 |
| 43. สถานี แม่น้ำยม (Y.31) บ้านทุ่งหนอง ต.สระ อ.เชียงม่วน จ.พะเยา              | 112 |
| 44. สถานี น้ำแม่หลาย (Y.34) บ้านแม่หลาย ต.แม่หลาย อ.เมือง จ.แพร่              | 114 |
| 45. สถานี น้ำควร (Y.36) บ้านป่าคา ต.ควร อ.ปง จ.พะเยา                          | 116 |
| 46. สถานี แม่น้ำยม (Y.37) บ้านวังซัน ต.วังซัน อ.วังซัน จ.แพร่                 | 118 |
| 47. สถานี น้ำแม่คำมี (Y.38) บ.ตำหนักธรรม ต.ตำหนักธรรม อ.หนองม่วงไข่ จ.แพร่    | 120 |
| 48. สถานี น้ำปี้ (Y.65) บ้านพีได้ ต.บ้านพี อ.บ้านหลวง จ.น่าน                  | 122 |
| 49. สถานี แม่น้ำน่าน (N.1) สำนักงานป่าไม้ ต.ในเวียง อ.เมือง จ.น่าน            | 124 |
| 50. สถานี แม่น้ำน่าน (N.13A) บ้านไผ่งาม ต.ซึ้ง อ.เวียงสา จ.น่าน               | 126 |
| 51. สถานี น้ำยาว (N.49) บ้านน้ำยาว ต.อวน อ.ปัว จ.น่าน                         | 128 |
| 52. สถานี แม่น้ำน่าน (N.64) บ้านผาขวาง ต.บ่อ อ.เมือง จ.น่าน                   | 130 |
| 53. สถานี ห้วยน้ำยาว (N.65) บ้านปางสา ต.ผาทอง อ.ท่าวังผา จ.น่าน               | 132 |
| 54. สถานี น้ำว่า (N.75) สะพานท่าลี่ ต.ซึ้ง อ.เวียงสา จ.น่าน                   | 134 |
| 55. สถานี น้ำแม่กรณ์ (G.4) บ้านปางริมกรณ์ ต.แม่กรณ์ อ.เมือง จ.เชียงราย        | 136 |
| 56. สถานี น้ำแม่ลาว (G.8) บ้านต้นยาง ต.บัวสลี อ.แม่ลาว จ.เชียงราย             | 138 |
| 57. สถานี น้ำแม่สรวย (G.9) บ้านกระเหรียงทุ่งพร้าว ต.วาวิ อ.แม่สรวย จ.เชียงราย | 140 |
| 58. สถานี น้ำแม่ลาว (G.10) บ้านหนองผ่า ต.แม่สรวย อ.แม่สรวย จ.เชียงราย         | 142 |
| 59. สถานี น้ำแม่ลาว (G.11) บ้านดอนสลี ต.ป่าแดด อ.แม่สรวย จ.เชียงราย           | 144 |
| 60. สถานี น้ำอิง (I.14) บ้านน้ำอิง ต.ต้า อ.ขุนตาล จ.เชียงราย                  | 146 |
| 61. สถานี น้ำอิง (I.17) บ้านเจดีย์งาม ต.ท่าวังทอง อ.เมือง จ.พะเยา             | 148 |
| 62. สถานี น้ำแม่คำ (Kh.72) บ้านแม่คำหลักเจ็ด ต.ศรีค้ำ อ.แม่จัน จ.เชียงราย     | 150 |
| 63. สถานี น้ำแม่จัน (Kh.89) บ้านหัวสะพาน ต.ป่าซาง อ.แม่จัน จ.เชียงราย         | 152 |
| 64. สถานี น้ำปาย (Sw.5A) บ้านท่าโป่งแดง ต.ผาบ่อง อ.เมือง จ.แม่ฮ่องสอน         | 154 |

## สถานีสำรวจปริมาณตะกอน 34 สถานี

|   |     |
|---|-----|
| 1. สถานี แม่น้ำปิง (P.1) สะพานนวรัฐ ต.วัดเกต อ.เมือง จ.เชียงใหม่              | 156 |
| 2. สถานี น้ำแม่แตง (P.4A) สะพานแม่แตง ต.สันมหาพน อ.แม่แตง จ.เชียงใหม่         | 157 |
| 3. สถานี น้ำแม่กวง (P.5) สะพานท่านาง ต.ในเมือง อ.เมือง จ.ลำพูน                | 158 |
| 4. สถานี น้ำแม่ริม (P.21) บ้านเหมืองผ่า ต.ริมเหนือ อ.แม่ริม จ.เชียงใหม่       | 159 |
| 5. สถานี น้ำแม่จัด (P.56A) บ้านสหกรณ์ร่มเกล้า ต.แม่แวน อ.พร้าว จ.เชียงใหม่    | 160 |
| 6. สถานี แม่น้ำปิง (P.67) บ้านแม่แต ต.แม่แฝกเก่า อ.สันทราย จ.เชียงใหม่        | 161 |
| 7. สถานี แม่น้ำปิง (P.73A) บ้านสบแปะ ต.แม่สอย อ.จอมทอง จ.เชียงใหม่            | 162 |
| 8. สถานี แม่น้ำปิง (P.75) บ้านช่อแล ต.ช่อแล อ.แม่แตง จ.เชียงใหม่              | 163 |
| 9. สถานี น้ำแม่ลี (P.76) บ้านแม่ฮ้อย ต.ศรีวิชัย อ.ลี้ จ.ลำพูน                 | 164 |
| 10. สถานี น้ำแม่ทา (P.77) บ้านสบแม่สะปืด ต.ทาสบเส้า อ.แม่ทา จ.ลำพูน           | 165 |
| 11. สถานี น้ำแม่กวง (P.79) บ้านแม่หวาน ต.ป่าเมี่ยง อ.ดอยสะเก็ด จ.เชียงใหม่    | 166 |
| 12. สถานี น้ำแม่ลาย (P.80) บ้านโป่งดิน ต.ป่าเมี่ยง อ.ดอยสะเก็ด จ.เชียงใหม่    | 167 |
| 13. สถานี น้ำแม่วาง (P.82) บ้านสบวิน ต.แม่วิน อ.แม่วาง จ.เชียงใหม่            | 168 |
| 14. สถานี น้ำแม่วาง (P.84) บ้านพันตน ต.ทุ่งปี่ อ.แม่วาง จ.เชียงใหม่           | 169 |
| 15. สถานี น้ำแม่แตง (P.92) บ้านเมืองกืด ต.กืดช้าง อ.แม่แตง จ.เชียงใหม่        | 170 |
| 16. สถานี น้ำแม่แตง (P.92A) บ้านห้วยป่าซาง ต.กืดช้าง อ.แม่แตง จ.เชียงใหม่     | 171 |
| 17. สถานี แม่น้ำวัง (W.1C) สะพานเสตุวารี ต.เวียงเหนือ อ.เมือง จ.ลำปาง         | 172 |
| 18. สถานี แม่น้ำวัง (W.3A) บ้านดอนชัย ต.ล้อมแรด อ.เถิน จ.ลำปาง                | 173 |
| 19. สถานี แม่น้ำวัง (W.16A) บ้านไฮ ต.ปงดอน อ.แจ้ห่ม จ.ลำปาง                   | 174 |
| 20. สถานี น้ำแม่สอย (W.17) บ้านหนองนาว ต.แจ้ห่ม อ.แจ้ห่ม จ.ลำปาง              | 175 |
| 21. สถานี แม่น้ำวัง (W.25) บ้านร่องเคาะ ต.ร่องเคาะ อ.วังเหนือ จ.ลำปาง         | 176 |
| 22. สถานี แม่น้ำยม (Y.1C) บ้านน้ำโค้ง ต.ป่าเมต อ.เมือง จ.แพร่                 | 177 |
| 23. สถานี แม่น้ำยม (Y.20) บ้านห้วยสัก ต.เตาปูน อ.สอง จ.แพร่                   | 178 |
| 24. สถานี น้ำปี้ (Y.24) บ้านมาง ต.มาง อ.เชียงม่วน จ.พะเยา                     | 179 |
| 25. สถานี แม่น้ำยม (Y.37) บ้านวังซัน ต.วังซัน อ.วังซัน จ.แพร่                 | 180 |
| 26. สถานี น้ำปี้ (Y.65) บ้านพีใต้ ต.บ้านพี อ.บ้านหลวง จ.น่าน                  | 181 |
| 27. สถานี แม่น้ำน่าน (N.1) สำนักงานป่าไม้ ต.ในเวียง อ.เมือง จ.น่าน            | 182 |
| 28. สถานี แม่น้ำน่าน (N.64) บ้านผาขวาง ต.บ่อ อ.เมือง จ.น่าน                   | 183 |
| 29. สถานี ห้วยน้ำยาว (N.65) บ้านปางสา ต.ผาทอง อ.ท่าวังผา จ.น่าน               | 184 |
| 30. สถานี น้ำว้า (N.75) สะพานท่าลี่ ต.ซึ้ง อ.เวียงสา จ.น่าน                   | 185 |
| 31. สถานี น้ำแม่ลาว (G.8) บ้านต้นยาง ต.บัวสลี อ.แม่ลาว จ.เชียงราย             | 186 |
| 32. สถานี น้ำแม่สรวย (G.9) บ้านกระเหรียงทุ่งพร้าว ต.วาวิ อ.แม่สรวย จ.เชียงราย | 187 |

33. สถานี น้ำอิง (I.14) บ้านน้ำอิง ต.ต้า อ. ชุนตาล จ.เชียงราย 188
34. สถานี น้ำแม่คำ (Kh.72) บ้านแม่คำหลักเจ็ด ต.ศรีคำ อ.แม่จัน จ.เชียงราย 189



### 1. สถานี สขป.1 แม่น้ำปิง ถนนทุ่งโฮเต็ล ต.วัดเกต อ.เมือง จ.เชียงใหม่



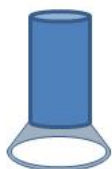
|  |       |                    |
|--|-------|--------------------|
| 1) สถิติฝนตกมากที่สุดใน 1 วัน ที่เคยปรากฏ                            | 130.0 | มม. ( 18 พ.ค. 60 ) |
| 2) สถิติปริมาณฝนเฉลี่ยรายเดือนประจำเดือน พ.ค.<br>(ตั้งแต่เริ่มสำรวจ) | 154.5 | มม. ( 2514-2565 )  |
| 3) ปริมาณฝนตกเดือน พ.ค.  | 126.3 | มม.                |
| 4) จำนวนวันที่ฝนตกเดือน พ.ค.   | 22    | วัน                |
| 5) ปริมาณฝนตกเดือน พ.ค. อยู่ในเกณฑ์                                  |       | <b>ปกติ</b>        |

### 2. สถานี P.64 แม่น้ำปิง บ้านหลวง ต.ยางเปียง อ.อมก๋อย จ.เชียงใหม่



|  |       |                   |
|--|-------|-------------------|
| 1) สถิติฝนตกมากที่สุดใน 1 วัน ที่เคยปรากฏ                            | 85.5  | มม. ( 4 ต.ค. 50 ) |
| 2) สถิติปริมาณฝนเฉลี่ยรายเดือนประจำเดือน พ.ค.<br>(ตั้งแต่เริ่มสำรวจ) | 150.6 | มม. ( 2533-2565 ) |
| 3) ปริมาณฝนตกเดือน พ.ค.  | 173.6 | มม.               |
| 4) จำนวนวันที่ฝนตกเดือน พ.ค.   | 19    | วัน               |
| 5) ปริมาณฝนตกเดือน พ.ค. อยู่ในเกณฑ์                                  |       | <b>ปกติ</b>       |

### 3. สถานี P.65 แม่น้ำปิง บ้านม่วงปือก ต.เปียงหลวง อ.เวียงแหง จ.เชียงใหม่



|  |       |                   |
|--|-------|-------------------|
| 1) สถิติฝนตกมากที่สุดใน 1 วัน ที่เคยปรากฏ                            | 109.0 | มม. ( 22 ก.ค 40 ) |
| 2) สถิติปริมาณฝนเฉลี่ยรายเดือนประจำเดือน พ.ค.<br>(ตั้งแต่เริ่มสำรวจ) | 181.0 | มม. ( 2538-2565 ) |
| 3) ปริมาณฝนตกเดือน พ.ค.  | 163.2 | มม.               |
| 4) จำนวนวันที่ฝนตกเดือน พ.ค.   | 21    | วัน               |
| 5) ปริมาณฝนตกเดือน พ.ค. อยู่ในเกณฑ์                                  |       | <b>ปกติ</b>       |

#### 4. สถานี P.76 น้ำลี้ บ้านแม่ฮิโฮ ต.ศรีวิชัย อ.ลี้ จ.ลำพูน



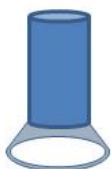
|  |       |                    |
|--|-------|--------------------|
| 1) สถิติฝนตกมากที่สุดใน 1 วัน ที่เคยปรากฏ                            | 102.2 | มม. ( 20 ต.ค. 51 ) |
| 2) สถิติปริมาณฝนเฉลี่ยรายเดือนประจำเดือน พ.ค.<br>(ตั้งแต่เริ่มสำรวจ) | 177.6 | มม. ( 2547-2565 )  |
| 3) ปริมาณฝนตกเดือน พ.ค.  | 148.1 | มม.                |
| 4) จำนวนวันที่ฝนตกเดือน พ.ค.   | 13    | วัน                |
| 5) ปริมาณฝนตกเดือน พ.ค. อยู่ในเกณฑ์                                  |       | <b>ปกติ</b>        |

#### 5. สถานี P.82 น้ำแม่วาง บ้านสบวิน ต.แม่วิน อ.แม่วาง จ.เชียงใหม่



|  |       |                    |
|--|-------|--------------------|
| 1) สถิติฝนตกมากที่สุดใน 1 วัน ที่เคยปรากฏ                            | 142.6 | มม. ( 28 ก.ย. 50 ) |
| 2) สถิติปริมาณฝนเฉลี่ยรายเดือนประจำเดือน พ.ค.<br>(ตั้งแต่เริ่มสำรวจ) | 208.7 | มม. ( 2546-2565 )  |
| 3) ปริมาณฝนตกเดือน พ.ค.  | 160.5 | มม.                |
| 4) จำนวนวันที่ฝนตกเดือน พ.ค.   | 15    | วัน                |
| 5) ปริมาณฝนตกเดือน พ.ค. อยู่ในเกณฑ์                                  |       | <b>ปกติ</b>        |

#### 6. สถานี อุตุ-นาเม็ง แม่น้ำปิง บ้านนาเม็ง ต.โหล่งขอด อ.พร้าว จ.เชียงใหม่



|  |       |                    |
|--|-------|--------------------|
| 1) สถิติฝนตกมากที่สุดใน 1 วัน ที่เคยปรากฏ                            | 250.0 | มม. ( 11 พ.ย. 61 ) |
| 2) สถิติปริมาณฝนเฉลี่ยรายเดือนประจำเดือน พ.ค.<br>(ตั้งแต่เริ่มสำรวจ) | 186.4 | มม. ( 2544-2565 )  |
| 3) ปริมาณฝนตกเดือน พ.ค.  | 146.0 | มม.                |
| 4) จำนวนวันที่ฝนตกเดือน พ.ค.   | 18    | วัน                |
| 5) ปริมาณฝนตกเดือน พ.ค. อยู่ในเกณฑ์                                  |       | <b>ปกติ</b>        |

### 7. สถานี อตุ-ปางไฮ น้ำกวาง บ้านปางไฮ ต.เทพเสด็จ อ.ดอยสะเก็ด จ.เชียงใหม่



|  |       |                    |
|--|-------|--------------------|
| 1) สถิติฝนตกมากที่สุดใน 1 วัน ที่เคยปรากฏ                            | 173.8 | มม. ( 31 ก.ค. 54 ) |
| 2) สถิติปริมาณฝนเฉลี่ยรายเดือนประจำเดือน พ.ค.<br>(ตั้งแต่เริ่มสำรวจ) | 240.5 | มม. ( 2545-2565 )  |
| 3) ปริมาณฝนตกเดือน พ.ค.  | 228.6 | มม.                |
| 4) จำนวนวันที่ฝนตกเดือน พ.ค.   | 16    | วัน                |
| 5) ปริมาณฝนตกเดือน พ.ค. อยู่ในเกณฑ์                                  |       | <b>ปกติ</b>        |

### 8. สถานี อตุ-ห้วยแก้ว บ้านเตาบ่ม ต.ห้วยแก้ว อ.แม่อน จ.เชียงใหม่



|  |       |                    |
|--|-------|--------------------|
| 1) สถิติฝนตกมากที่สุดใน 1 วัน ที่เคยปรากฏ                            | 145.5 | มม. ( 11 ส.ค. 44 ) |
| 2) สถิติปริมาณฝนเฉลี่ยรายเดือนประจำเดือน พ.ค.<br>(ตั้งแต่เริ่มสำรวจ) | 177.2 | มม. ( 2544-2565 )  |
| 3) ปริมาณฝนตกเดือน พ.ค.  | 289.8 | มม.                |
| 4) จำนวนวันที่ฝนตกเดือน พ.ค.   | 15    | วัน                |
| 5) ปริมาณฝนตกเดือน พ.ค. อยู่ในเกณฑ์                                  |       | <b>มาก</b>         |

### 9. สถานี อตุ-ห้วยหม้อ น้ำกวาง บ้านห้วยหม้อ ต.ป่าเมียง อ.ดอยสะเก็ด จ.เชียงใหม่



|  |       |                    |
|--|-------|--------------------|
| 1) สถิติฝนตกมากที่สุดใน 1 วัน ที่เคยปรากฏ                            | 168.0 | มม. ( 11 ส.ค. 44 ) |
| 2) สถิติปริมาณฝนเฉลี่ยรายเดือนประจำเดือน พ.ค.<br>(ตั้งแต่เริ่มสำรวจ) | 213.6 | มม. ( 2544-2565 )  |
| 3) ปริมาณฝนตกเดือน พ.ค.  | 254.4 | มม.                |
| 4) จำนวนวันที่ฝนตกเดือน พ.ค.   | 18    | วัน                |
| 5) ปริมาณฝนตกเดือน พ.ค. อยู่ในเกณฑ์                                  |       | <b>ปกติ</b>        |

### 10. สถานี โครงการหลวงทุ่งหลวง น้ำแม่วาง บ้านห้วยตอง ต.แม่วิน อ.แม่วาง จ.เชียงใหม่



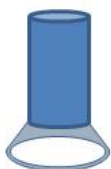
|  |       |                   |
|--|-------|-------------------|
| 1) สถิติฝนตกมากที่สุดใน 1 วัน ที่เคยปรากฏ                            | 139.0 | มม. ( 6 พ.ค. 55 ) |
| 2) สถิติปริมาณฝนเฉลี่ยรายเดือนประจำเดือน พ.ค.<br>(ตั้งแต่เริ่มสำรวจ) | 240.8 | มม. ( 2547-2565 ) |
| 3) ปริมาณฝนตกเดือน พ.ค.  | 286.2 | มม.               |
| 4) จำนวนวันที่ฝนตกเดือน พ.ค.   | 16    | วัน               |
| 5) ปริมาณฝนตกเดือน พ.ค. อยู่ในเกณฑ์                                  |       | <b>ปกติ</b>       |

### 11. สถานี บ้านขุนวาง น้ำแม่วาง บ้านขุนวาง ต.แม่วิน อ.แม่วาง จ.เชียงใหม่



|  |       |                   |
|--|-------|-------------------|
| 1) สถิติฝนตกมากที่สุดใน 1 วัน ที่เคยปรากฏ                            | 120.6 | มม. ( 2 ต.ค. 54 ) |
| 2) สถิติปริมาณฝนเฉลี่ยรายเดือนประจำเดือน พ.ค.<br>(ตั้งแต่เริ่มสำรวจ) | 261.2 | มม. ( 2546-2565 ) |
| 3) ปริมาณฝนตกเดือน พ.ค.  | 255.1 | มม.               |
| 4) จำนวนวันที่ฝนตกเดือน พ.ค.   | 13    | วัน               |
| 5) ปริมาณฝนตกเดือน พ.ค. อยู่ในเกณฑ์                                  |       | <b>ปกติ</b>       |

### 12. สถานี บ้านห้วยลึก แม่น้ำปิง บ้านห้วยลึก ต.เชียงดาว อ.เชียงดาว จ.เชียงใหม่



|  |       |                   |
|--|-------|-------------------|
| 1) สถิติฝนตกมากที่สุดใน 1 วัน ที่เคยปรากฏ                            | 107.6 | มม. ( 8 ต.ค. 49 ) |
| 2) สถิติปริมาณฝนเฉลี่ยรายเดือนประจำเดือน พ.ค.<br>(ตั้งแต่เริ่มสำรวจ) | 160.1 | มม. ( 2549-2565 ) |
| 3) ปริมาณฝนตกเดือน พ.ค.  | 179.9 | มม.               |
| 4) จำนวนวันที่ฝนตกเดือน พ.ค.   | 17    | วัน               |
| 5) ปริมาณฝนตกเดือน พ.ค. อยู่ในเกณฑ์                                  |       | <b>ปกติ</b>       |

### 13. สถานี W.15A น้ำแม่จาง บ้านสบเป่าะ ต.นาคร้ว อ.แม่ทะ จ.ลำปาง



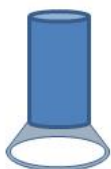
- |  |       |                     |
|--|-------|---------------------|
| 1) สถิติฝนตกมากที่สุดใน 1 วัน ที่เคยปรากฏ                            | 257.0 | มม. ( 29 เม.ย. 17 ) |
| 2) สถิติปริมาณฝนเฉลี่ยรายเดือนประจำเดือน พ.ค.<br>(ตั้งแต่เริ่มสำรวจ) | 175.5 | มม. ( 2514-2565 )   |
| 3) ปริมาณฝนตกเดือน พ.ค.  | 104.0 | มม.                 |
| 4) จำนวนวันที่ฝนตกเดือน พ.ค.   | 13    | วัน                 |
| 5) ปริมาณฝนตกเดือน พ.ค. อยู่ในเกณฑ์                                  |       | <b>น้อย</b>         |

### 14. สถานี W.16A แม่น้ำวัง บ้านไฮ ต.ปงดอน อ.แจ้ห่ม จ.ลำปาง



- |  |       |                    |
|--|-------|--------------------|
| 1) สถิติฝนตกมากที่สุดใน 1 วัน ที่เคยปรากฏ                            | 151.8 | มม. ( 13 ส.ค. 53 ) |
| 2) สถิติปริมาณฝนเฉลี่ยรายเดือนประจำเดือน พ.ค.<br>(ตั้งแต่เริ่มสำรวจ) | 174.2 | มม. ( 2538-2565 )  |
| 3) ปริมาณฝนตกเดือน พ.ค.  | 216.3 | มม.                |
| 4) จำนวนวันที่ฝนตกเดือน พ.ค.   | 17    | วัน                |
| 5) ปริมาณฝนตกเดือน พ.ค. อยู่ในเกณฑ์                                  |       | <b>ปกติ</b>        |

### 15. สถานี Y.1C แม่น้ำยม บ้านน้ำโค้ง ต.ป่าเมต อ.เมือง จ.แพร่



- |  |       |                    |
|--|-------|--------------------|
| 1) สถิติฝนตกมากที่สุดใน 1 วัน ที่เคยปรากฏ                            | 192.2 | มม. ( 11 ส.ค. 44 ) |
| 2) สถิติปริมาณฝนเฉลี่ยรายเดือนประจำเดือน พ.ค.<br>(ตั้งแต่เริ่มสำรวจ) | 177.4 | มม. ( 2537-2565 )  |
| 3) ปริมาณฝนตกเดือน พ.ค.  | 258.0 | มม.                |
| 4) จำนวนวันที่ฝนตกเดือน พ.ค.   | 16    | วัน                |
| 5) ปริมาณฝนตกเดือน พ.ค. อยู่ในเกณฑ์                                  |       | <b>มาก</b>         |

### 16. สถานี Y.20 แม่น้ำยม บ้านห้วยสัก ต.เตาปูน อ.สอง จ.แพร่



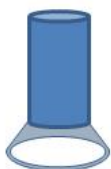
- |  |       |                    |
|--|-------|--------------------|
| 1) สถิติฝนตกมากที่สุดใน 1 วัน ที่เคยปรากฏ                            | 182.5 | มม. ( 22 ส.ค. 30 ) |
| 2) สถิติปริมาณฝนเฉลี่ยรายเดือนประจำเดือน พ.ค.<br>(ตั้งแต่เริ่มสำรวจ) | 181.4 | มม. ( 2517-2565 )  |
| 3) ปริมาณฝนตกเดือน พ.ค.  | 239.9 | มม.                |
| 4) จำนวนวันที่ฝนตกเดือน พ.ค.   | 14    | วัน                |
| 5) ปริมาณฝนตกเดือน พ.ค. อยู่ในเกณฑ์                                  |       | <b>มาก</b>         |

### 17. สถานี ขป.น่าน แม่น่าน บ้านคำใหม่ไชยเจริญ ต.ไชยสถาน อ.เมือง จ.น่าน



- |  |       |                    |
|--|-------|--------------------|
| 1) สถิติฝนตกมากที่สุดใน 1 วัน ที่เคยปรากฏ                            | 106.9 | มม. ( 14 ส.ค. 59 ) |
| 2) สถิติปริมาณฝนเฉลี่ยรายเดือนประจำเดือน พ.ค.<br>(ตั้งแต่เริ่มสำรวจ) | 154.0 | มม. ( 2549-2565 )  |
| 3) ปริมาณฝนตกเดือน พ.ค.  | 199.4 | มม.                |
| 4) จำนวนวันที่ฝนตกเดือน พ.ค.   | 15    | วัน                |
| 5) ปริมาณฝนตกเดือน พ.ค. อยู่ในเกณฑ์                                  |       | <b>มาก</b>         |

### 18. สถานี บ้านสันทรายหลวง น้ำแม่ลาว ต.สันทราย อ.เมือง จ.เชียงราย



- |  |       |                    |
|--|-------|--------------------|
| 1) สถิติฝนตกมากที่สุดใน 1 วัน ที่เคยปรากฏ                            | 151.3 | มม. ( 24 ก.ค. 42 ) |
| 2) สถิติปริมาณฝนเฉลี่ยรายเดือนประจำเดือน พ.ค.<br>(ตั้งแต่เริ่มสำรวจ) | 217.0 | มม. ( 2542-2565 )  |
| 3) ปริมาณฝนตกเดือน พ.ค.  | 186.9 | มม.                |
| 4) จำนวนวันที่ฝนตกเดือน พ.ค.   | 17    | วัน                |
| 5) ปริมาณฝนตกเดือน พ.ค. อยู่ในเกณฑ์                                  |       | <b>ปกติ</b>        |

### 19. สถานี Sw.5A น้ำปาย บ้านท่าโป่งแดง ต.ผาบ่อง อ.เมือง จ.แม่ฮ่องสอน



- |  |       |                    |
|--|-------|--------------------|
| 1) สถิติฝนตกมากที่สุดใน 1 วัน ที่เคยปรากฏ                            | 162.9 | มม. ( 30 ก.ย. 36 ) |
| 2) สถิติปริมาณฝนเฉลี่ยรายเดือนประจำเดือน พ.ค.<br>(ตั้งแต่เริ่มสำรวจ) | 167.3 | มม. ( 2529-2565 )  |
| 3) ปริมาณฝนตกเดือน พ.ค.  | 183.9 | มม.                |
| 4) จำนวนวันที่ฝนตกเดือน พ.ค.   | 18    | วัน                |
| 5) ปริมาณฝนตกเดือน พ.ค. อยู่ในเกณฑ์                                  |       | <b>ปกติ</b>        |

### 20. สถานี บ้านฝายกวาง น้ำอิง ต.ฝายกวาง อ.เชียงคำ จ.พะเยา



- |  |       |                    |
|--|-------|--------------------|
| 1) สถิติฝนตกมากที่สุดใน 1 วัน ที่เคยปรากฏ                            | 205.0 | มม. ( 10 ก.ย. 53 ) |
| 2) สถิติปริมาณฝนเฉลี่ยรายเดือนประจำเดือน พ.ค.<br>(ตั้งแต่เริ่มสำรวจ) | 201.3 | มม. ( 2541-2565 )  |
| 3) ปริมาณฝนตกเดือน พ.ค.  | 261.0 | มม.                |
| 4) จำนวนวันที่ฝนตกเดือน พ.ค.   | 16    | วัน                |
| 5) ปริมาณฝนตกเดือน พ.ค. อยู่ในเกณฑ์                                  |       | <b>มาก</b>         |

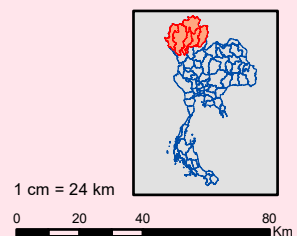
# แผนที่แสดงที่ตั้งสถานีอุตุนิยมวิทยาในลำน้ำ 6 ลุ่มน้ำภาคเหนือตอนบน



## คำอธิบายสัญลักษณ์

- สถานีสำรวจอุตุนิยมวิทยา 20 สถานี
- ▲ ปริมาณมากกว่าเกณฑ์เฉลี่ย 25%
- ⬠ ปริมาณอยู่เกณฑ์เฉลี่ย
- ปริมาณน้อยกว่าเกณฑ์เฉลี่ย 25%

- จังหวัด
- ทางน้ำ
- ขอบเขตลุ่มน้ำ
- ขอบเขตประเทศ
- อ่างเก็บน้ำ, เขื่อน

















































# แผนที่แสดงที่ตั้งสถานีสำรวจปริมาณน้ำในลำน้ำ 6 ลุ่มน้ำภาคเหนือตอนบน

98°0'0"E      99°0'0"E      100°0'0"E      101°0'0"E

20°0'0"N

20°0'0"N

19°0'0"N

19°0'0"N

18°0'0"N

18°0'0"N

17°0'0"N

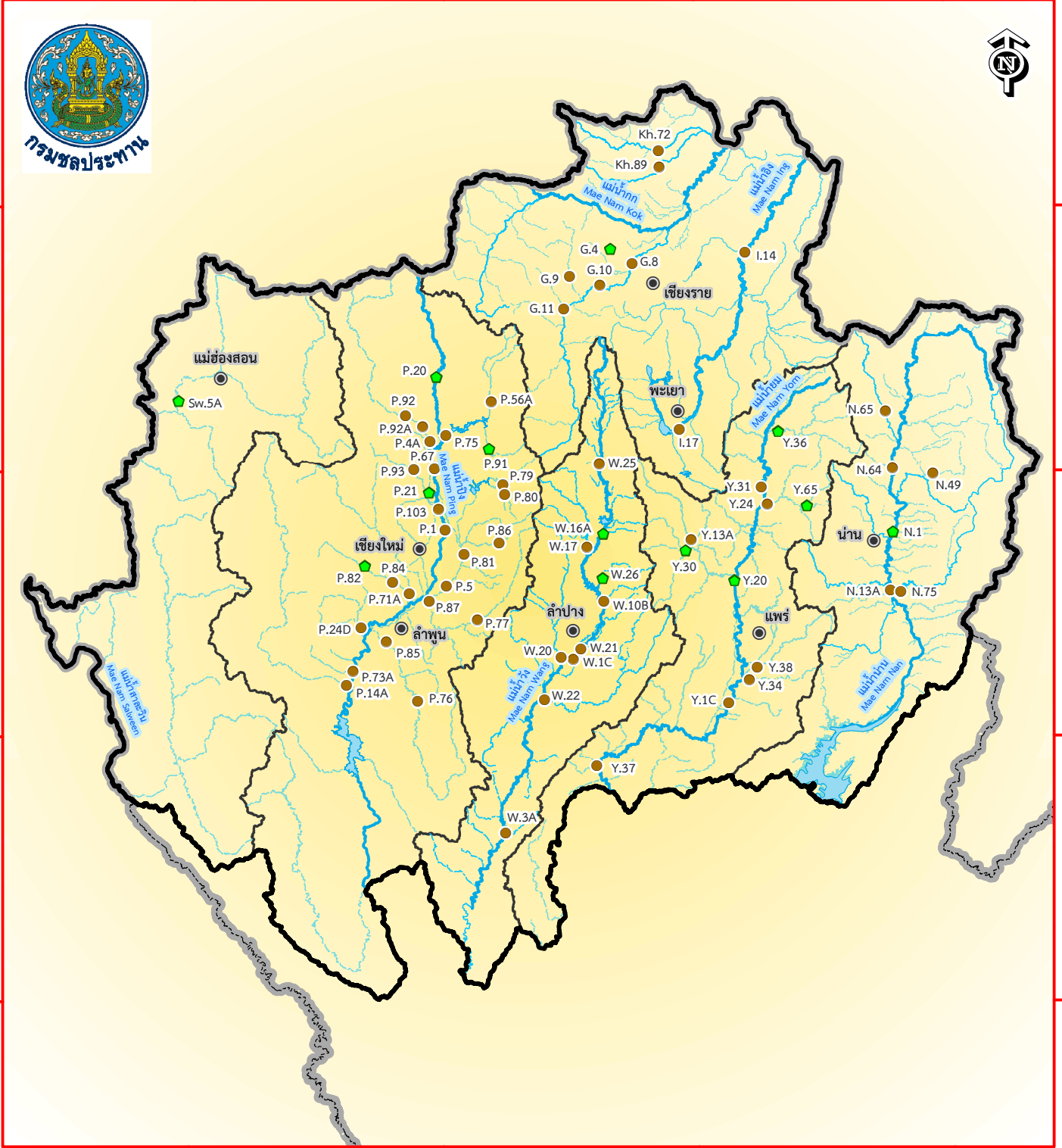
17°0'0"N

98°0'0"E

99°0'0"E

100°0'0"E

101°0'0"E

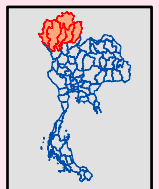


## คำอธิบายสัญลักษณ์

สถานีสำรวจอุทกวิทยา 64 สถานี

- ▲ ปริมาณมากกว่าเกณฑ์เฉลี่ย 25%
- ◆ ปริมาณอยู่เกณฑ์เฉลี่ย
- ปริมาณน้อยกว่าเกณฑ์เฉลี่ย 25%

- จังหวัด
- ~ ทางน้ำ
- ขอบเขตลุ่มน้ำ
- ขอบเขตประเทศ
- ☞ อ่างเก็บน้ำ, เขื่อน



1 cm = 24 km

0 20 40 80 Km

ข้อมูลวันที่ 14 มิถุนายน 2567

ที่มา : ศูนย์อุทกวิทยาชลประทานภาคเหนือตอนบน กรมชลประทาน

























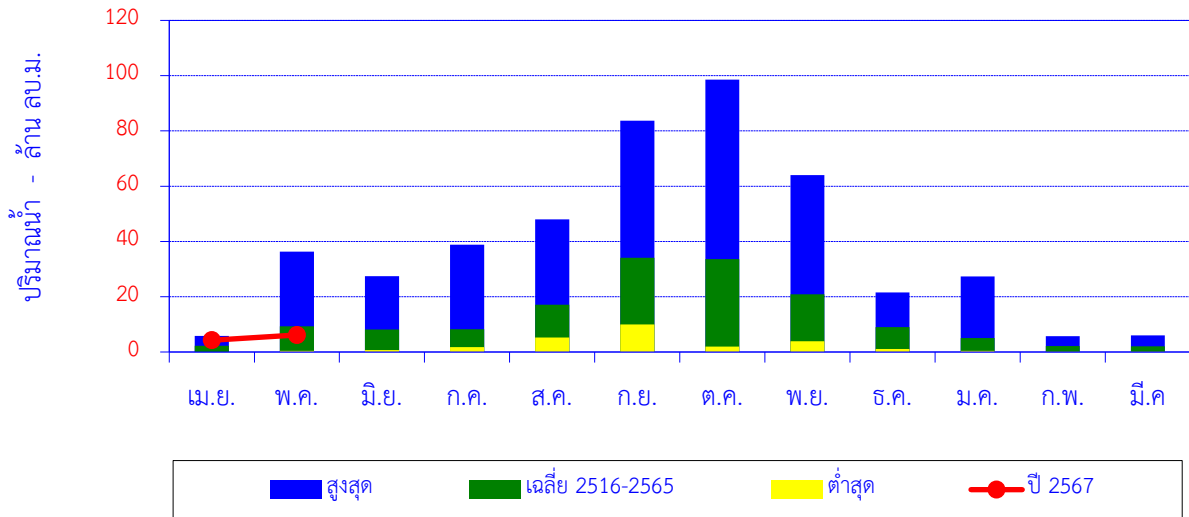






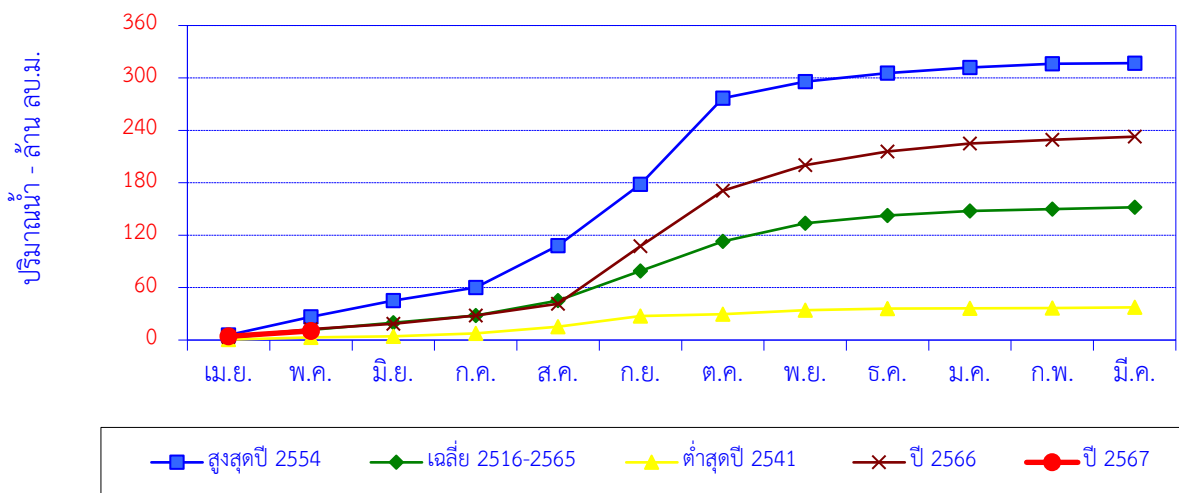
สถานี น้ำแม่กลาง (P.24D) บ้านหลวงใต้ ต.บ้านหลวง อ.จอมทอง จ.เชียงใหม่

ปริมาณน้ำท่ารายเดือน



| เดือน            | เม.ย. | พ.ค.  | มิ.ย. | ก.ค.  | ส.ค.  | ก.ย.  | ต.ค.  | พ.ย.  | ธ.ค.  | ม.ค.  | ก.พ. | มี.ค. | ปี     |
|------------------|-------|-------|-------|-------|-------|-------|-------|-------|-------|-------|------|-------|--------|
| สูงสุด           | 5.86  | 36.28 | 27.48 | 38.86 | 47.97 | 83.72 | 98.60 | 64.05 | 21.55 | 27.31 | 5.74 | 5.99  |        |
| เฉลี่ย 2516-2565 | 2.27  | 9.28  | 8.17  | 8.25  | 17.13 | 34.06 | 33.64 | 20.84 | 9.03  | 5.08  | 2.19 | 2.04  | 151.99 |
| ต่ำสุด           | 0.00  | 0.42  | 0.75  | 1.81  | 5.28  | 10.02 | 1.98  | 3.87  | 1.07  | 0.44  | 0.09 | 0.08  |        |
| ปี 2567          | 4.26  | 6.16  |       |       |       |       |       |       |       |       |      |       | 10.41  |

ปริมาณน้ำท่าสะสมรายเดือน



| เดือน            | เม.ย. | พ.ค.  | มิ.ย. | ก.ค.  | ส.ค.   | ก.ย.   | ต.ค.   | พ.ย.   | ธ.ค.   | ม.ค.   | ก.พ.   | มี.ค.  | ปี     |
|------------------|-------|-------|-------|-------|--------|--------|--------|--------|--------|--------|--------|--------|--------|
| สูงสุดปี 2554    | 5.72  | 20.80 | 18.72 | 14.89 | 47.97  | 70.04  | 98.60  | 18.93  | 9.99   | 6.39   | 4.06   | 0.84   | 316.95 |
| สะสมปี 2554      | 5.72  | 26.52 | 45.24 | 60.14 | 108.11 | 178.15 | 276.75 | 295.68 | 305.67 | 312.06 | 316.12 | 316.95 |        |
| เฉลี่ย 2516-2565 | 2.27  | 9.28  | 8.17  | 8.25  | 17.13  | 34.06  | 33.64  | 20.84  | 9.03   | 5.08   | 2.19   | 2.04   | 151.99 |
| เฉลี่ยสะสม       | 2.27  | 11.55 | 19.72 | 27.97 | 45.11  | 79.17  | 112.81 | 133.65 | 142.68 | 147.76 | 149.95 | 151.99 |        |
| ต่ำสุดปี 2541    | 0.50  | 2.44  | 1.42  | 3.29  | 7.55   | 12.37  | 1.98   | 4.54   | 1.81   | 0.47   | 0.34   | 0.72   | 37.41  |
| สะสมปี 2541      | 0.50  | 2.93  | 4.35  | 7.64  | 15.19  | 27.55  | 29.53  | 34.07  | 35.88  | 36.35  | 36.69  | 37.41  |        |
| ปี 2566          | 3.53  | 8.84  | 6.37  | 9.26  | 13.48  | 65.86  | 63.62  | 29.15  | 15.73  | 9.27   | 3.99   | 3.68   | 232.78 |
| สะสมปี 2566      | 3.53  | 12.37 | 18.74 | 28.00 | 41.48  | 107.34 | 170.96 | 200.11 | 215.84 | 225.11 | 229.10 | 232.78 |        |
| ปี 2567          | 4.26  | 6.16  |       |       |        |        |        |        |        |        |        |        | 10.41  |
| สะสมปี 2567      | 4.26  | 10.41 |       |       |        |        |        |        |        |        |        |        |        |

หมายเหตุ ๑ ใช้สถิติข้อมูลอ้างอิงจากสถานี P.24A



































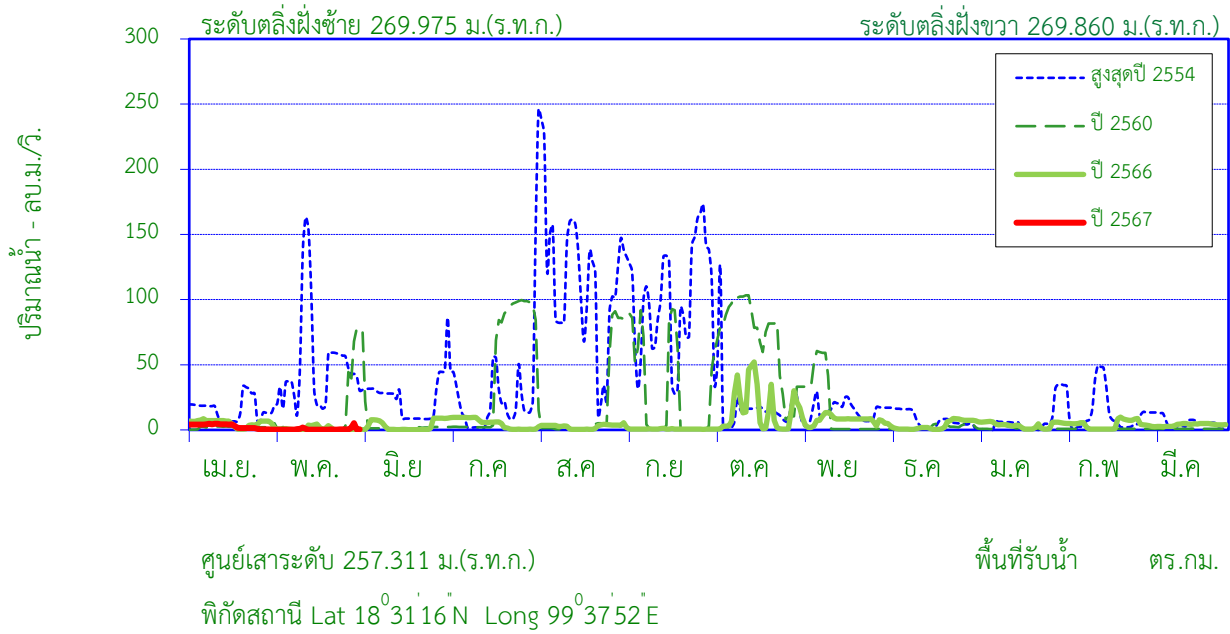






สถานี แม่น้ำวัง (W.10B) บ้านดอนมูล ต.บ้านแลง อ.เมือง จ.ลำปาง

ปริมาณน้ำเฉลี่ยรายวัน



สถิติที่เคยปรากฏ

|  |        |                             |
|--|--------|-----------------------------|
| 1. สถิติระดับน้ำสูงสุด                                     | 7.92   | ม. ( 30 ก.ย. 48 )           |
| 2. สถิติปริมาณน้ำไหลสูงสุด                                 | 772.40 | ลบ.ม./วินาที ( 30 ก.ย. 48 ) |
| 3. สถิติระดับน้ำต่ำสุด                                     | -0.26  | ม. ( 21 พ.ย. 16 )           |
| 4. สถิติปริมาณน้ำไหลต่ำสุด                                 | 0.00   | ลบ.ม./วินาที ( 5 มี.ค. 13 ) |
| 5. สถิติปริมาณน้ำเฉลี่ยของเดือน พ.ค. (2506-2528,2546-2564) | 17.93  | ล้าน ลบ.ม.                  |
| 6. สถิติปริมาณน้ำเฉลี่ยสะสมรายปี (2506-2528,2546-2564)     | 446.8  | ล้าน ลบ.ม.                  |

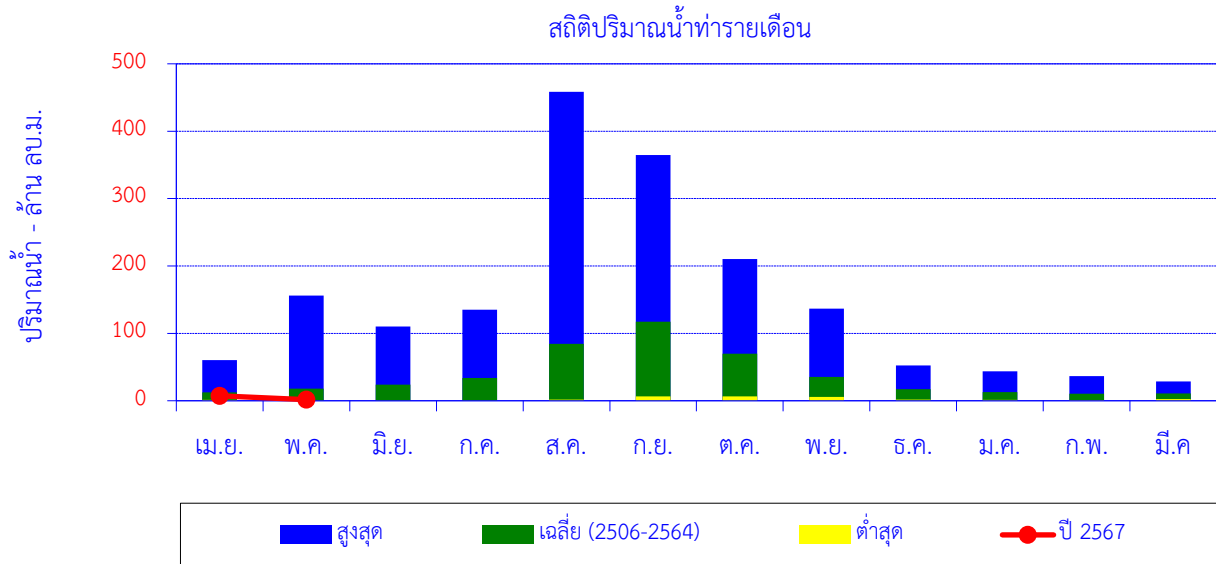
ข้อมูลน้ำท่าของ เดือน พฤษภาคม 2567

|                                   |             |                   |
|-----------------------------------|-------------|-------------------|
| 1. ระดับน้ำสูงสุด                 | 1.87        | ม. ( 29 พ.ค. 67 ) |
| 2. ปริมาณน้ำไหลสูงสุด             | 5.20        | ลบ.ม./วินาที      |
| 3. ระดับน้ำต่ำสุด                 | 1.24        | ม. ( 13 พ.ค. 67 ) |
| 4. ปริมาณน้ำไหลต่ำสุด             | 0.14        | ลบ.ม./วินาที      |
| 5. ปริมาณน้ำรวมทั้งเดือน          | 1.60        | ล้าน ลบ.ม.        |
| 6. น้ำท่าประจำเดือนนี้อยู่ในเกณฑ์ | <b>น้อย</b> |                   |

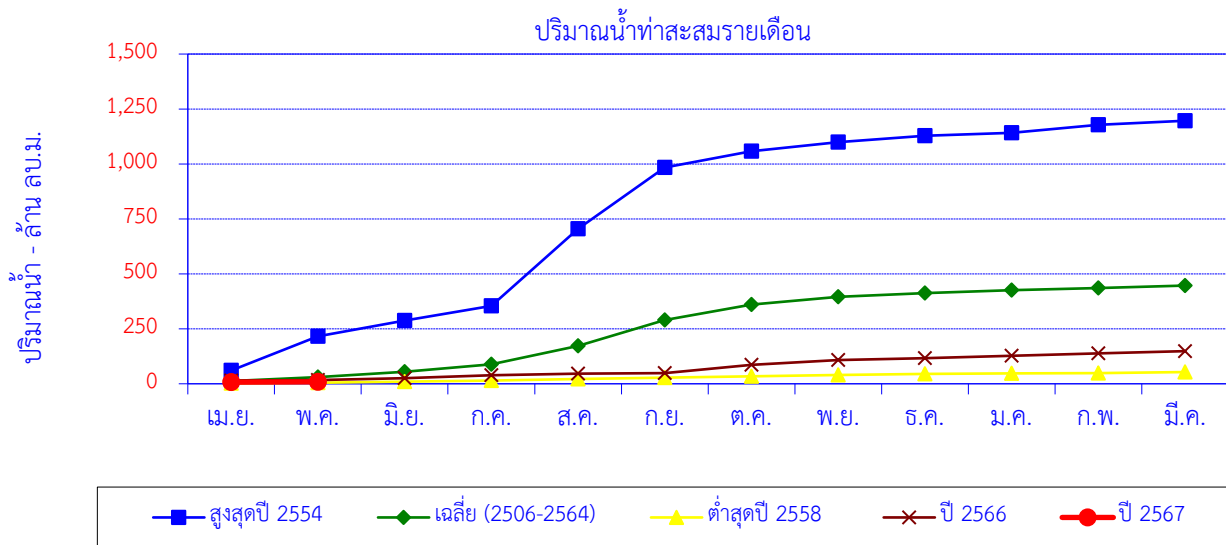
ปริมาณน้ำรายเดือน - ล้าน ลูกบาศก์เมตร

| เดือน                      | เม.ย. | พ.ค.  | มิ.ย. | ก.ค.  | ส.ค.   | ก.ย.   | ต.ค.   | พ.ย.   | ธ.ค.   | ม.ค.   | ก.พ.   | มี.ค.  | ปี     |
|----------------------------|-------|-------|-------|-------|--------|--------|--------|--------|--------|--------|--------|--------|--------|
| เฉลี่ย 2506-2528,2546-2564 | 12.50 | 17.93 | 24.02 | 33.78 | 84.49  | 117.37 | 69.68  | 35.53  | 17.30  | 12.75  | 10.47  | 11.00  | 446.82 |
| เฉลี่ยสะสม                 | 12.50 | 30.42 | 54.44 | 88.22 | 172.72 | 290.09 | 359.77 | 395.30 | 412.60 | 425.35 | 435.82 | 446.82 |        |
| ปี 2567                    | 7.31  | 1.60  |       |       |        |        |        |        |        |        |        |        | 8.91   |
| สะสมปี 2567                | 7.31  | 8.91  |       |       |        |        |        |        |        |        |        |        |        |

สถานี แม่น้ำวัง (W.10B) บ้านดอนมูล ต.บ้านแลง อ.เมือง จ.ลำปาง



| เดือน              | เม.ย. | พ.ค.   | มิ.ย.  | ก.ค.   | ส.ค.   | ก.ย.   | ต.ค.   | พ.ย.   | ธ.ค.  | ม.ค.  | ก.พ.  | มี.ค. | ปี     |
|--------------------|-------|--------|--------|--------|--------|--------|--------|--------|-------|-------|-------|-------|--------|
| สูงสุด             | 60.46 | 155.95 | 110.00 | 135.23 | 458.58 | 364.78 | 210.21 | 136.86 | 52.20 | 43.70 | 36.44 | 28.63 |        |
| เฉลี่ย (2506-2564) | 12.50 | 17.93  | 24.02  | 33.78  | 84.49  | 117.37 | 69.68  | 35.53  | 17.30 | 12.75 | 10.47 | 11.00 | 446.82 |
| ต่ำสุด             | 1.45  | 0.13   | 0.13   | 0.13   | 1.73   | 6.38   | 6.56   | 5.54   | 1.59  | 1.40  | 1.12  | 2.34  |        |
| ปี 2567            | 7.31  | 1.60   |        |        |        |        |        |        |       |       |       |       | 8.91   |



| เดือน              | เม.ย. | พ.ค.   | มิ.ย.  | ก.ค.   | ส.ค.   | ก.ย.   | ต.ค.   | พ.ย.   | ธ.ค.   | ม.ค.   | ก.พ.   | มี.ค.  | ปี      |
|--------------------|-------|--------|--------|--------|--------|--------|--------|--------|--------|--------|--------|--------|---------|
| สูงสุดปี 2554      | 60.46 | 155.95 | 71.30  | 66.26  | 351.35 | 278.13 | 74.13  | 42.10  | 28.79  | 12.97  | 36.44  | 18.62  | 1,196.5 |
| สะสมปี 2554        | 60.46 | 216.41 | 287.71 | 353.97 | 705.32 | 983.45 | 1,058  | 1,100  | 1,128  | 1,141  | 1,178  | 1,197  |         |
| เฉลี่ย (2506-2564) | 12.50 | 17.93  | 24.02  | 33.78  | 84.49  | 117.37 | 69.68  | 35.53  | 17.30  | 12.75  | 10.47  | 11.00  | 446.82  |
| เฉลี่ยสะสม         | 12.50 | 30.42  | 54.44  | 88.22  | 172.72 | 290.09 | 359.77 | 395.30 | 412.60 | 425.35 | 435.82 | 446.82 |         |
| ต่ำสุดปี 2558      | 2.16  | 2.96   | 5.13   | 4.58   | 6.56   | 6.38   | 6.56   | 5.63   | 5.43   | 1.40   | 1.42   | 5.19   | 53.38   |
| สะสมปี 2558        | 2.16  | 5.12   | 10.24  | 14.83  | 21.38  | 27.76  | 34.32  | 39.95  | 45.38  | 46.78  | 48.20  | 53.38  |         |
| ปี 2566            | 14.17 | 2.86   | 8.04   | 14.37  | 6.49   | 2.23   | 37.86  | 22.17  | 8.74   | 10.29  | 10.97  | 10.36  | 148.56  |
| สะสมปี 2566        | 14.17 | 17.03  | 25.08  | 39.45  | 45.94  | 48.17  | 86.03  | 108.20 | 116.94 | 127.23 | 138.20 | 148.56 |         |
| ปี 2567            | 7.31  | 1.60   |        |        |        |        |        |        |        |        |        |        | 8.91    |
| สะสมปี 2567        | 7.31  | 8.91   |        |        |        |        |        |        |        |        |        |        |         |

หมายเหตุ ๑ ใช้สถิติข้อมูลอ้างอิงจากสถานี W.10A





























































































































































# แผนที่แสดงที่ตั้งสถานีสำรวจตะกอนแขวนลอยในลำน้ำ 6 ลุ่มน้ำภาคเหนือตอนบน

98°0'0"E

99°0'0"E

100°0'0"E

101°0'0"E

20°0'0"N

20°0'0"N

19°0'0"N

19°0'0"N

18°0'0"N

18°0'0"N

17°0'0"N

17°0'0"N

98°0'0"E

99°0'0"E

100°0'0"E

101°0'0"E



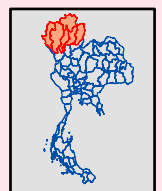
## คำอธิบายสัญลักษณ์

สถานีสำรวจตะกอนแขวนลอย 34 สถานี

- ▲ ปริมาณมากกว่าเกณฑ์เฉลี่ย 25%
- ◆ ปริมาณอยู่เกณฑ์เฉลี่ย
- ปริมาณน้อยกว่าเกณฑ์เฉลี่ย 25%

- จังหวัด
- ทางน้ำ
- ขอบเขตลุ่มน้ำ
- ขอบเขตประเทศ
- อ่างเก็บน้ำ, เขื่อน

1 cm = 24 km



ข้อมูลวันที่ 14 มิถุนายน 2567

ที่มา : ศูนย์อุทกวิทยาชลประทานภาคเหนือตอนบน กรมชลประทาน











































































